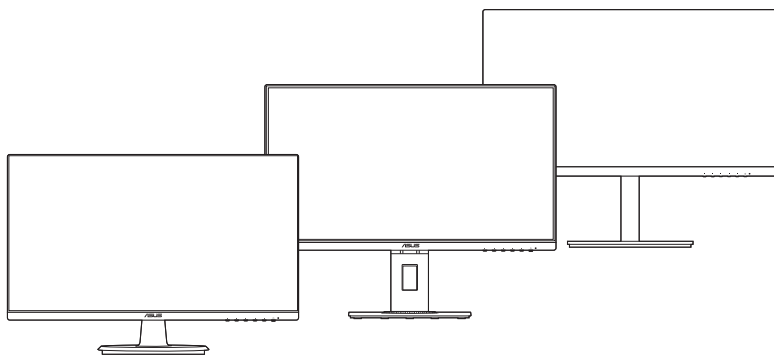


**ASUS®**

**LCD monitor  
radu VA24D**

*Používateľská  
príručka*



**HDMI™**  
HIGH-DEFINITION MULTIMEDIA INTERFACE

Prvé vydanie

Október 2019

**Autorské práva © 2019 ASUSTeK COMPUTER INC. Všetky práva vyhradené.**

Žiadna časť tohto návodu (vrátane produktov a softvéru, ktoré sú v ňom opísané) sa nemôže reprodukovať, prenášať, prepisovať, ukladať do vyhľadávacieho systému alebo prekladať do akéhokoľvek jazyka akýmkoľvek spôsobom (okrem uchovávania dokumentácie kupujúcim na účely zálohovania) bez výslovného písomného povolenia spoločnosti ASUSTeK COMPUTER INC. („ASUS“).

Záruka na výrobok alebo servis nebude predĺžená, ak: (1) výrobok je opravený, upravený alebo zamenený tak, že opravu, úpravu alebo zámenu nepovolila spoločnosť ASUS, alebo (2) sériové číslo výrobku sa nedá prečítať, prípadne chýba.

SPOLOČNOSŤ ASUS POSKYTUJE TENTO NÁVOD „AKO JE“ BEZ AKEJKOĽVEK ZÁRUKY, ČI UŽ PRIAMEJ ALEBO ODVODENEJ, OKREM INÉHO ODVODENEJ ZÁRUKY NA OBCHODOVATEĽNOSŤ ČI VHDNOSŤ PRE URČITÝ ÚČEL. SPOLOČNOSŤ ASUS, JEJ VEDÚCI PRACOVNÍCI, ÚRADNÍCI, ZAMESTNANCI ANI ZÁSTUPCOVIA NIE SÚ ZA ŽIADNYCH OKOLNOSTÍ ZODPOVEDNÍ ZA ŽIADNE NÁSLEDNÉ, NÁHODNÉ, NEPRIAME, ZVLÁŠTNE, TRESTNÉ ANI ZA ŽIADNE INÉ ŠKODY (VRÁTANE ALE BEZ OBMEDZENIA NA STRATY NA ZISKU Z OBCHODU, PRERUŠENIA OBCHODU, STRATU OBCHODNÝCH INFORMÁCIÍ ALEBO INÝCH PEŇAŽNÝCH STRÁT), A TO ANI V PRÍPADE, ŽE BOLA SPOLOČNOSŤ ASUS OBOZNÁMENÁ S MOŽNOSŤOU TAKÝCHTO ŠKÔD VYPLÝVAJÚCICH Z NEJAKEJ PORUCHY ALEBO CHYBY V TOMTO NÁVODE ALEBO VÝROBKU.

TECHNICKÉ ÚDAJE A INFORMÁCIE UVEDENÉ V TOMTO NÁVODE SÚ LEN INFORMAČNÉ A MÔŽU SA KEDYKOL'VEK BEZ OZNÁMENIA ZMENIŤ. NIE JE MOŽNÉ ICH POVAŽOVAŤ ZA ZÁVÄZOK SPOLOČNOSTI ASUS. SPOLOČNOSŤ ASUS NENESIE ŽIADNU ZODPOVEDNOSŤ ZA ŽIADNE CHYBY ALEBO NEPRESNOSTI, KTORÉ SA MÔŽU V TOMTO NÁVODE NACHÁDZAŤ, VRÁTANE PRODUKTOV A SOFTVÉRU, KTORÉ SÚ V ňOM OPÍSANÉ.

Názvy výrobkov a spoločností, ktoré sa vyskytujú v tomto návode, môžu byť registrované ochranné známky alebo duševné vlastníctvo príslušných spoločností a používajú sa len na identifikáciu alebo vysvetlenie v prospech vlastníka, bez úmyslu porušovania práv.

# Obsah

Obsah .....	iii
Oznámenia.....	iv
Informácie týkajúce sa bezpečnosti .....	vi
Starostlivosť a čistenie .....	vii
Takeback Services.....	viii
Informácie o výrobku pre energetický štítok EÚ .....	viii
<b>1. kapitola: Predstavenie výrobku</b>	
1.1 Vitajte! .....	1-1
1.2 Obsah balenia.....	1-1
1.3 Predstavenie monitora .....	1-2
1.3.1 Pohľad spredu .....	1-2
1.3.2 Pohľad zozadu .....	1-3
<b>2. kapitola: Inštalácia</b>	
2.1 Montáž ramena/podstavca monitora.....	2-1
2.2 Odpojenie ramena/podstavca (len pre nástenný držiak VESA).....	2-2
2.3 Nastavenie monitora.....	2-4
2.4 Pripojenie káblov .....	2-6
2.5 Zapnutie monitora.....	2-7
<b>3. kapitola: Všeobecné pokyny</b>	
3.1 OSD (Ponuka na obrazovke) .....	3-1
3.1.1 Ako prekonfigurovať.....	3-1
3.1.2 Predstavenie funkcií v ponuke na obrazovke .....	3-2
3.2 Prehľad technických údajov .....	3-11
3.3 Vonkajšie rozmery .....	3-13
3.4 Riešenie problémov (Najčastejšie otázky).....	3-16
3.5 Podporované prevádzkové režimy .....	3-17

# Oznámenia

## Vyhľadanie Federal Communications Commission

Toto zariadenie vyhovuje článku 15 predpisov FCC. Musí fungovať za týchto dvoch podmienok:

- Toto zariadenie nesmie spôsobovať škodlivé rušenie.
- Toto zariadenie musí absorbovať akékoľvek rušenie, vrátane rušenia, ktoré môže spôsobiť nežiaducu činnosť zariadenia.

Zariadenie bolo otestované a je v súlade s obmedzeniami pre digitálne zariadenie triedy B podľa časti 15 pravidiel komisie FCC. Tieto limity stanovujú podmienky ochrany pred škodlivým rušením v obývaných oblastiach. Toto zariadenie vytvára, používa a môže vyžarovať energiu na rádiových frekvenciách, ktoré pri nevhodnej inštalácii a používaní, ktoré nie je v súlade s pokynmi, môže spôsobovať neželané rušenie rádiovaj komunikácie. Nedá sa však zaručiť, že pri konkrétnej inštalácii nedôjde k rušeniu. Ak toto zariadenie spôsobuje škodlivé rušenie rádiového alebo televízneho príjmu, čo je možné zistiť zapnutím a vypnutím zariadenia, používateľovi sa odporúča pokúsiť sa toto rušenie napraviť jedným alebo viacerými nasledujúcimi opatreniami:

- Zmeňte orientáciu alebo polohu prijímacej antény.
- Zväčšite vzdialenosť medzi zariadením a prijímačom.
- Zapojte zariadenie do zásuvky v inom okruhu, než ktorého súčasťou je zásuvka, do ktorej je zapojený prijímač.
- Obráťte sa na predajcu alebo skúseného rádiového/televízneho technika.



V rámci splnenia súladu s predpismi FCC je potrebné na pripojenie monitora ku grafickej karte používať tienené káble. Zmeny alebo úpravy, ktoré nie sú výslovne schválené stranou zodpovednou za súlad, majú za následok zrušenie oprávnenia na používanie tohto zariadenia.

## Tento výrobok vyhovuje norme ENERGY STAR



ENERGY STAR je spoločný program Americkej agentúry na ochranu životného prostredia a Ministerstva energií Spojených štátov amerických nám všetkým pomáhajú ušetriť peniaze a chrániť životné prostredie prostredníctvom energeticky účinných výrobkov a postupov.

Všetky výrobky spoločnosti ASUS s logom ENERGY STAR vyhovujú norme ENERGY STAR a štandardne je povolená funkcia správy napájania. Monitor a počítač sa automaticky nastavia do režimu spánku po 10 a 30 minútach nečinnosti používateľa. Počítač zobudíte kliknutím tlačidlom myši alebo stlačením ľubovoľného klávesu na klávesnici. Ak potrebujete podrobné informácie o správe napájania a jej výhod pre životné prostredie, navštívte lokalitu <http://www.energystar.gov/powermanagement>. Ak okrem toho potrebujete podrobné informácie o spoločnom programe ENERGY STAR, navštívte <http://www.energystar.gov>.



---

POZNÁMKA: Operačné systémy FreeDOS a Linux NEPODPORUJÚ program Energy Star.

---

### **Vyhlasenie pre kanadský Komunikačný úrad**

Toto digitálne zariadenie neprekračuje limity triedy B pre vyžarovanie rádiového ruchu z digitálnych zariadení, ako sú uvedené v predpisoch o rádiovom rušení vydaných kanadským Komunikačným úradom.

Toto digitálne zariadenie triedy B spĺňa požiadavky kanadskej normy ICES-003.

This Class B digital apparatus meets all requirements of the Canadian Interference - Causing Equipment Regulations.

Cet appareil numérique de la classe B respecte toutes les exigences du Règlement sur le matériel brouilleur du Canada.



## Informácie týkajúce sa bezpečnosti

- Pred inštaláciou monitora si pozorne prečítajte všetku dokumentáciu, ktorá bola priložená.
- V rámci prevencie pred rizikom požiaru alebo úrazu elektrickým prúdom nevystavujte monitor pôsobeniu dažďa ani vlhka.
- Nikdy sa nepokúšajte otvoriť kryt monitora. V monitore je prítomné nebezpečné vysoké napätie, ktoré môže spôsobiť vážny úraz.
- Ak je zdroj napájania poškodený, nepokúšajte sa ho sami opraviť. Obráťte sa na kvalifikovaného servisného technika alebo predajcu.
- Pred použitím výrobku sa uistite, či sú všetky káble správne zapojení a či nie sú napájacie káble poškodené. Ak zistíte nejaké poškodenie, okamžite sa obráťte na predajcu.
- Priečinky a otvory v zadnej a hornej časti krytu sú určené na vetranie. Nezakrývajte tieto otvory. Nikdy nedávajte tento výrobok do blízkosti ohrievačov alebo zdrojov tepla, ak nie je zaistené dostatočné vetranie.
- Monitor musí byť napájaný takým typom napájania, ktorý je uvedený na štítku na výrobku. Ak si nie ste istí typom napájania vo vašej domácnosti, obráťte sa na predajcu alebo na miestnu energetickú spoločnosť.
- Používajte príslušnú napájaciu zástrčku, ktorá zodpovedá miestnym normám napájania.
- Nepreťažujte elektrické zásuvky a predlžovacie káble. Pri preťažení môže dôjsť k požiaru alebo úrazu elektrickým prúdom.
- Nevystavujte prachu, vlhkosti a nadmerným teplotám. Nedávajte monitor na miesta, kde by mohol zmoknúť. Monitor položte na stabilný podklad.
- Počas búrky, prípadne počas dlhodobého nepoužívania odpojte zariadenie. Tým ochránite monitor pred poškodením spôsobeným energetickými výbojmi.
- Do otvorov na kryte nedávajte žiadne predmety ani tam nelejte žiadne tekutiny.
- V rámci zaistenia uspokojivej prevádzky používajte monitor len s počítačmi, ktoré majú príslušné nakonfigurované konektory označené ako 100 – 240 V stried.
- Ak máte nejaké technické problémy s monitorom, obráťte sa na kvalifikovaného servisného technika alebo predajcu.
- Pri úprave ovládania hlasitosti (a tiež aj ekvalizéra) na iné nastavenia než je stredová poloha sa môže zvýšiť výstupné napätie v slúchadlách a teda hladina akustického tlaku.



Symbol prečiarknutého odpadkového koša s kolieskami znamená, výrobok (elektrické alebo elektronické zariadenie a gombíková batéria obsahujúca olovo) nesmie byť likvidovaný spolu s domovým odpadom. Overte si miestne predpisy týkajúce sa likvidácie elektronických výrobkov.

## Starostlivosť a čistenie

- Pred nadvihnutím alebo zmenou polohy monitora je vhodné odpojiť kábel a napájaciu šnúru. Pri nastavovaní polohy monitora dodržiavajte správne techniky zdvíhania. Pri zdvíhaní alebo prenášaní držte monitor za hrany. Nezdvíhajte obrazovku za stojan ani kábel.
- Čistenie. Monitor vypnite a odpojte napájací kábel. Povrch monitora čistite mäkkou tkaninou, ktorá nepúšťa vlákna. Odolné škvvrny možno vyčistiť navlhčenou handričkou s jemným čistiacim prostriedkom.
- Nečistite prostriedkom obsahujúcim alkohol ani riedidlo. Používajte čistiaci prostriedok určený na monitory. Nikdy nestriekajte čistiaci prostriedok priamo na obrazovku, môže sa dostať do monitora a spôsobiť úraz elektrickým prúdom.

### Na monitore sú normálne nasledujúce príznaky:

- V závislosti od použitého podkladu môžete badať jemne nerovnomerný jas na obrazovke.
- Keď sa niekoľko hodín na monitore zobrazuje rovnaký obraz, po jeho zmene sa môže vyskytovať pozostatok predchádzajúceho obrazu. Obrazovka sa obnoví pomaly, prípadne môžete na niekoľko hodín vypnúť.
- Keď obrazovka stmavne alebo bliká, prípadne už vôbec nefunguje, obráťte sa na predajcu alebo servisné stredisko so žiadosťou o opravu. Neopravujte obrazovku sami!

### Pravidlá používané v tejto príručke



**VAROVANIE:** Informácie týkajúce sa prevencie pred úrazom pri vykonávaní úlohy.



**UPOZORNENIE:** Informácie týkajúce sa prevencie pred poškodením súčastí pri vykonávaní úlohy.



**DÔLEŽITÉ UPOZORNENIE:** Informácie, ktoré MUSIA byť pri vykonávaní úlohy dodržané.



**POZNÁMKA:** Tipy a ďalšie informácie, ktoré sú nápomocné pri vykonávaní úlohy.

## Kde nájdete ďalšie informácie

Ďalšie informácie a aktualizácie k výrobku a softvéru nájdete na nasledujúcich miestach.

### 1. Webové stránky spoločnosti ASUS

Celosvetová webová stránka spoločnosti ASUS poskytuje aktualizované informácie o hardvérových a softvérových produktoch ASUS. Pozrite stránku <http://www.asus.com>.

### 2. Voliteľná dokumentácia

K výrobku môže byť priložená voliteľná dokumentácia, ktorú mohol pridať predajca. Tieto dokumenty nie sú súčasť štandardného balenia.

## Takeback Services

ASUS recycling and takeback programs come from our commitment to the highest standards for protecting our environment. We believe in providing solutions for our customers to be able to responsibly recycle our products, batteries and other components as well as the packaging materials.

Please go to <http://csr.asus.com/english/Takeback.htm> for detail recycling information in different region.

## Informácie o výrobku pre energetický štítok EÚ



VA24DQ



VA24DQLB

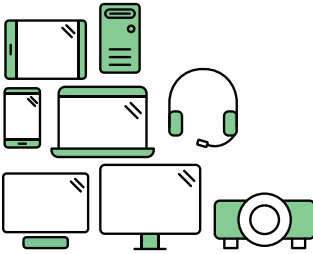


VA24DQLB-W



VA24DQSB





## Say hello to a more sustainable product

IT products are associated with a wide range of sustainability risks throughout their life cycle. Human rights violations are common in the factories. Harmful substances are used both in products and their manufacture. Products can often have a short lifespan because of poor ergonomics, low quality and when they are not able to be repaired or upgraded.

**This product is a better choice.** It meets all the criteria in TCO Certified, the world's most comprehensive sustainability certification for IT products. Thank you for making a responsible product choice, that help drive progress towards a more sustainable future!

Criteria in TCO Certified have a life-cycle perspective and balance environmental and social responsibility. Conformity is verified by independent and approved verifiers that specialize in IT products, social responsibility or other sustainability issues. Verification is done both before and after the certificate is issued, covering the entire validity period. The process also includes ensuring that corrective actions are implemented in all cases of factory non-conformities. And last but not least, to make sure that the certification and independent verification is accurate, both TCO Certified and the verifiers are reviewed regularly.

### Want to know more?

Read information about TCO Certified, full criteria documents, news and updates at [tcocertified.com](https://www.tcocertified.com). On the website you'll also find our Product Finder, which presents a complete, searchable listing of certified products.



## 1.1 Vitajte!

Ďakujeme, že ste si zakúpili LCD monitor ASUS®!

Najnovší širokouhlý LCD monitor od spoločnosti ASUS poskytuje širšie, jasnejšie a krištáľovo čisté zobrazenie a okrem toho je vybavený funkciami, ktoré vylepšujú pozeranie.

S týmito funkciami si môžete vychutnať praktické a lahodné vizuálne zážitky, ktoré vám monitor prináša!

## 1.2 Obsah balenia

Skontrolujte, či sú v balení nasledujúce položky:

- ✓ LCD monitor
- ✓ Podstavec monitora
- ✓ Stručná úvodná príručka
- ✓ Záručný list
- ✓ Napájací kábel
- ✓ Kábel HDMI (voliteľný)
- ✓ Kábel DisplayPort (voliteľný)
- ✓ Kábel VGA (voliteľný)
- ✓ Kábel USB (voliteľný)
- ✓ Súprava Mini počítača (voliteľný)



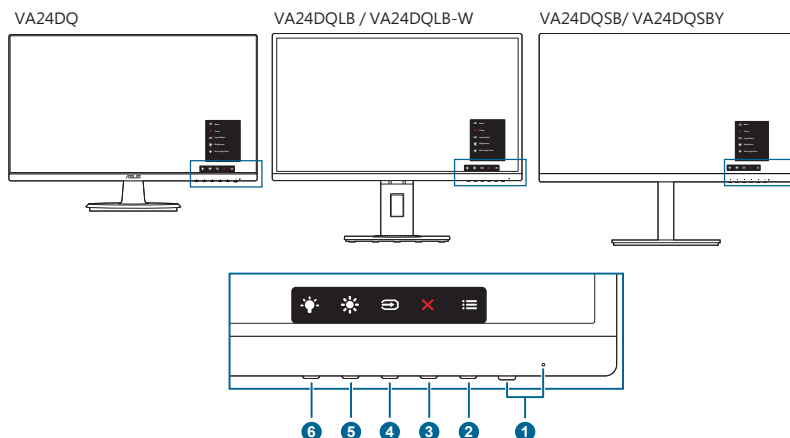
---

Ak je niektorá hore uvedená položka poškodená, prípadne chýba, okamžite sa obráťte na svojho predajcu.

---

## 1.3 Predstavenie monitora

### 1.3.1 Pohľad spredu



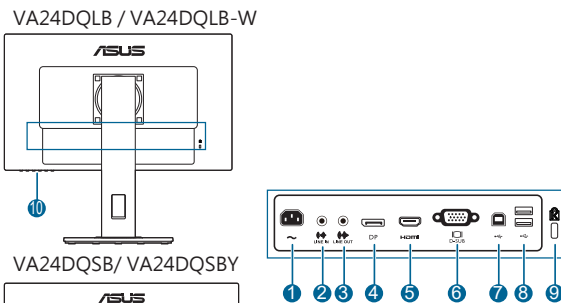
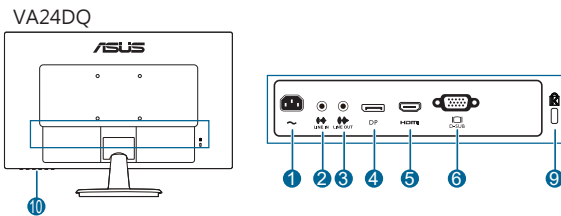
1. Tlačidlo/indikátor napájania
  - Slúži na zapnutie/vypnutie monitora.
  - Význam farieb indikátora napájania je uvedený v tabuľke.

Stav	Popis
Biela	Zapnuté
Jantárová	Pohotovostný režim
Vypnuté	Vypnuté

2. ☰ Tlačidlo ponuky:
  - Keď je ponuka na obrazovke vypnutá, stlačením tohto tlačidla ju zapnete.
  - Otvára ponuku na obrazovke.
  - Stlačením a podržaním po dobu 5 sekúnd zapína a vypína funkciu Key Lock (Zámku tlačidiel).
3. ✕ Tlačidlo zatvorenia:
  - Keď je ponuka na obrazovke vypnutá, stlačením tohto tlačidla ju zobrazíte.
  - Zatvára ponuku na obrazovke.
4. ↻ Tlačidlo Výber vstupu:
  - Keď je ponuka na obrazovke vypnutá, stlačením tohto tlačidla ju zobrazíte.
  - Slúži na voľbu dostupného zdroja vstupu.

5. ✨ Klávesová skratka **1**
  - Keď je ponuka na obrazovke vypnutá, stlačením tohto tlačidla ju zobrazíte.
  - Predvolené: Klávesová skratka pre Brightness (Jas)
  - Ak chcete zmeniť funkciu klávesovej skratky, prejdite do ponuky Shortcut (Klávesová skratka) > Shortcut 1 (Klávesová skratka 1).
6. 💡 Klávesová skratka **2**
  - Keď je ponuka na obrazovke vypnutá, stlačením tohto tlačidla ju zobrazíte.
  - Predvolené: Klávesová skratka pre Blue light Filter (Filter modrého svetla)
  - Ak chcete zmeniť funkciu klávesovej skratky, prejdite do ponuky Shortcut (Klávesová skratka) > Shortcut 2 (Klávesová skratka 2).

### 1.3.2 Pohľad zozadu



1. **Port vstupu AC.** Do tohto portu sa zapája napájací kábel.

2. **Vstupný port.** Tento port slúži na pripojenie zdroja zvuku na PC zvukovým káblom.
3. **Výstupný port.** Tento port je k dispozícii len vtedy, ak je pripojený kábel rozhrania HDMI/DP.
4. **Vstupný DisplayPort.** Tento port slúži na pripojenie DisplayPort kompatibilných zariadení.
5. **Port HDMI.** Tento port slúži na pripojenie zariadenia kompatibilného s rozhraním HDMI.
6. **Port VGA.** Tento 15-kolíkový port je na pripojenie PC cez rozhranie VGA.
7. **Upstreamový port USB 2.0.** Tento port slúži na pripojenie pomocou USB upstream kábla. Pripojenie aktivuje porty USB na monitore.
8. **Downstreamové porty USB 2.0.** Tieto porty slúžia na pripojenie USB zariadení, ako je USB klávesnica/myš, disk USB flash a pod.
9. **Zásuvka na zámok Kensington.**
10. **Ovládacie tlačidlá.**

## 2.1 Montáž ramena/podstavca monitora

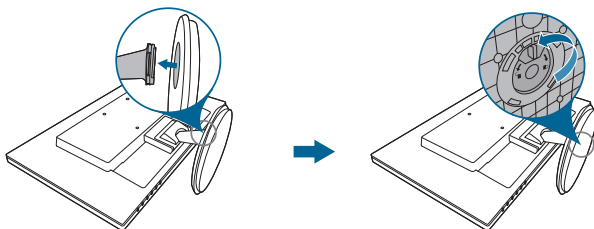
Montáž podstavca monitora:

1. Monitor máte položený na stole obrazovkou nadol.
2. Pripojte podstavec k ramenu. Zaistíte, aby západka na ramene sadla do drážky na podstavci.
3. VA24DQ: Uchyťte podstavec k ramenu otáčaním podstavca, kým nezapadne na miesto.  
VA24DQLB/ VA24DQLB-W/ VA24DQSB/ VA24DQSBY: Základňu upevnite k ramenu dodanou skrutkou.
4. VA24DQSB/ VA24DQSBY: Vyberte dorazovú skrutku zo spodnej časti základne, ak chcete umožniť nastavenie otočenia o 180° doľava alebo doprava.

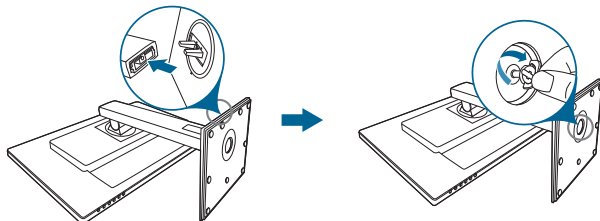


Odporúčame zakryť povrch stola mäkkou látkou, aby sa monitor nepoškodil.

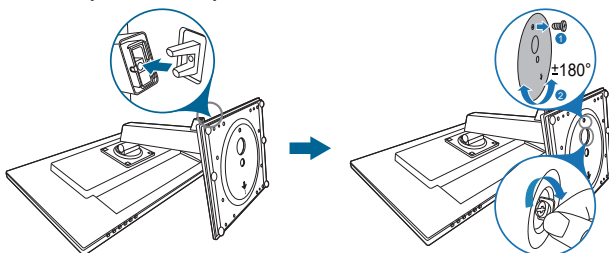
VA24DQ



VA24DQLB / VA24DQLB-W



VA24DQSB/ VA24DQSBY



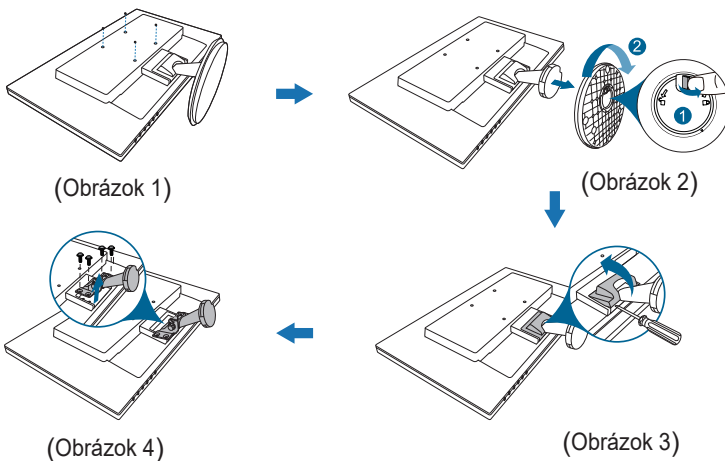
## 2.2 Odpojenie ramena/podstavca (len pre nástenný držiak VESA)

Odpojitelné rameno/podstavec tohto monitora je špeciálne navrhnuté pre nástenný držiak VESA.

Odpojenie ramena/podstavca:

### VA24DQ

1. Monitor položte prednou časťou na stôl.
2. Vyberte gumičky zo štyroch otvorov pre skrutky. (Obrázok 1)
3. Odmontujte základňu (Obrázok 2).
4. Odmontujte kryt závěsu (Obrázok 3).
5. Skrutku(y) na závěse odstráňte pomocou skrutkovača (Obrázok 4) a potom závěs vyberte.

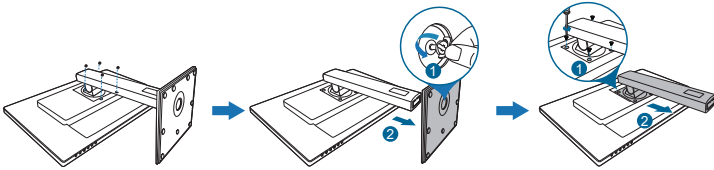




## VA24DQLB/ VA24DQLB-W/ VA24DQSB/ VA24DQSBY

1. Monitor položte prednou časťou na stôl.
2. Vyberte gumené nožičky zo štyroch otvorov pre skrutky. (Obrázok 1)
3. Odmontujte základňu (Obrázok 2).
4. Skrutku(y) na závese odstráňte pomocou skrutkovača (Obrázok 3) a potom záves vyberte.

VA24DQLB / VA24DQLB-W

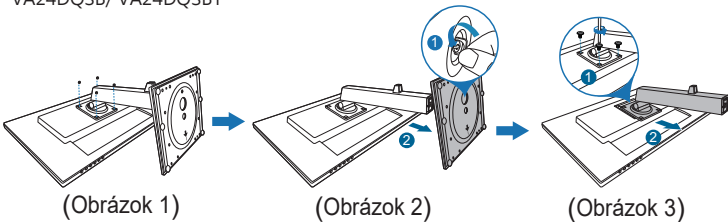


(Obrázok 1)

(Obrázok 2)

(Obrázok 3)

VA24DQSB/ VA24DQSBY



(Obrázok 1)

(Obrázok 2)

(Obrázok 3)



Odporúčame zakryť povrch stola mäkkou látkou, aby sa monitor nepoškodil.

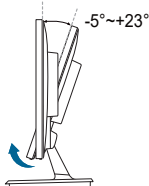


- Súprava nástenného držiaka VESA (100 x 100 mm) sa kupuje samostatne.
- Používajte len nástennú konzolu zo zoznamu UL s minimálnou nosnosťou 22,7kg (veľkosť skrutky: M4 x 10 mm).

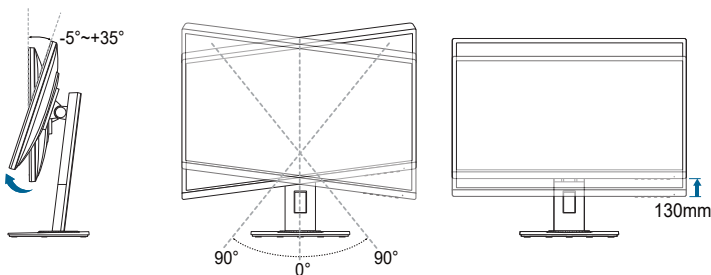
## 2.3 Nastavenie monitora

- Na optimálne pozeranie odporúčame, aby ste sa na monitor pozreli spredu, potom nastavte monitor do takého uhla, ktorý je pre vás najpohodlnejší.
- Keď meníte uhol monitora, podržte ho za stojan, aby monitor náhodou nespadol.
- VA24DQ: Odporúčaný uhol nastavenia je +23 až -5°.
- VA24DQLB/ VA24DQLB-W: Odporúčané nastavenie uhla je +35° až -5° (pre sklon)/+90° až -90° (pre otáčanie)/+130 mm (pre nastavenie výšky)/90° (pre zobrazenie na výšku).
- VA24DQSB/ VA24DQSBY: Odporúčané nastavenie uhla je +35° až -5° (pre sklon)/+180° až -180° (na otáčanie odstránením dorazovej skrutky)/+130 mm (pre nastavenie výšky)/90° (pre zobrazenie na výšku).

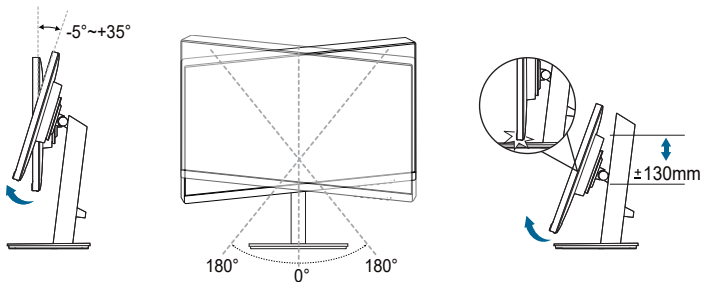
VA24DQ



VA24DQLB / VA24DQLB-W



VA24DQSB/ VA24DQSBY



(Naklonenie)

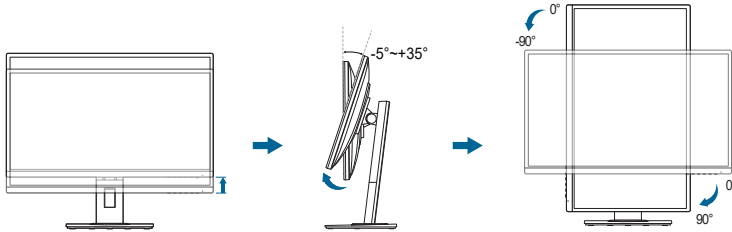
(Otočný čap)

(Nastavenie výšky)

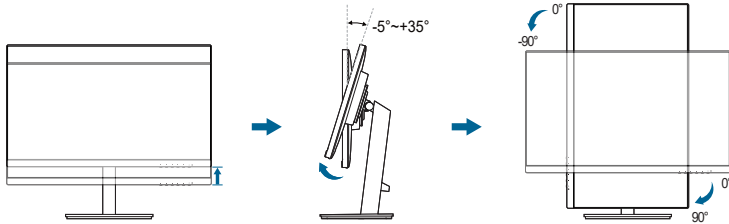
## Otočenie monitora (VA24DQLB/ VA24DQLB-W/ VA24DQSB/ VA24DQSBY)

1. Vytiahnite monitor do najvyššej polohy.
2. Nakloňte monitor do maximálneho uhla.
3. Otáčajte monitorom do potrebného uhla.

VA24DQLB / VA24DQLB-W



VA24DQSB/ VA24DQSBY

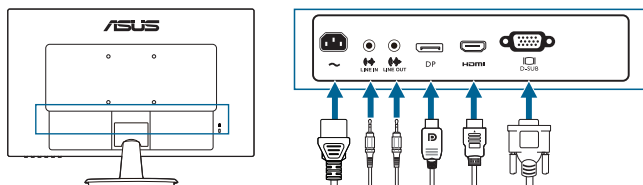


Je normálne, že sa monitor trochu trasie, keď nastavujete uhol pozerania.

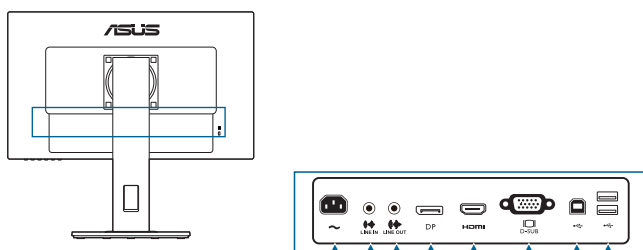
## 2.4 Pripojenie káblov

Pripojte káble podľa nasledujúcich pokynov:

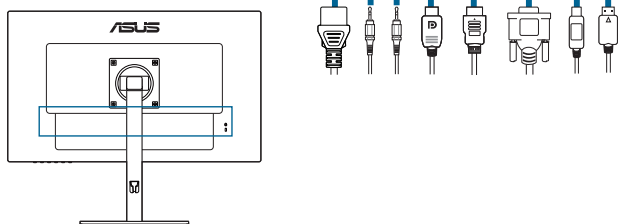
VA24DQ



VA24DQLB / VA24DQLB-W



VA24DQSB / VA24DQSBY



- **Pripojenie napájacieho kábla:** Zapojte pevne jeden koniec napájacieho kábla do portu vstupu AC, druhý koniec zapojte do elektrickej zásuvky.
- **Pripojenie kábla VGA/HDMI/DP:**
  - a. Zapojte jeden koniec kábla rozhrania VGA/HDMI/DP do zdieľky VGA/HDMI/DP na monitore.
  - b. Zapojte druhý koniec kábla rozhrania VGA/HDMI/DP do zdieľky VGA/HDMI/DP na počítači.
  - c. Zatiahnite dve skrutky, ktoré zaisťujú konektor VGA.
- **Pripojenie zvukového kábla:** pripojte jeden koniec audio kábla do vstupného portu monitora a druhý koniec pripojte do výstupného audio portu na počítači.
- **Používanie slúchadiel:** v prípade vstupu signálu typu HDMI/DP pripojte do výstupného portu na monitore koniec s konektorovou zástrčkou.

- **Používanie portov USB 2.0 (len VA24DQLB/ VA24DQLB-W/ VA24DQSB/ VA24DQSBY):** Vezmite kábel USB 2.0 a pripojte menší koniec (typ B) upstreamového kábla USB k upstreamovému portu USB monitora a väčší koniec (typ A) k portu USB 2.0 počítača. Uistite sa, že je v počítači nainštalovaná najnovšia verzia operačného systému Windows 7/Windows 8.1/Windows 10. Umožní to fungovanie portov USB na monitore.





---

Keď sú tieto káble zapojené, môžete vybrať požadovaný signál v položke Input Select (Výber vstupu) v ponuke na obrazovke.

---

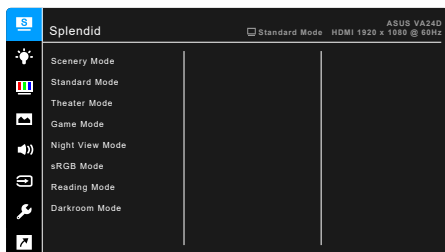
## 2.5 Zapnutie monitora

Stlačte tlačidlo napájania . Umiestnenie tlačidla napájania nájdete na strane 1-2. Indikátor napájania  sa rozsvieti nabiele, čo znamená, že je monitor ZAPNUTÝ.



## 3.1 OSD (Ponuka na obrazovke)

### 3.1.1 Ako prekonfigurovať

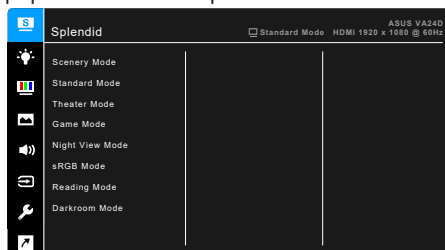


1. Stlačením ktoréhokoľvek tlačidla (okrem tlačidla napájania) zobrazíte ponuku na obrazovke.
2. Stlačením tlačidla Ponuka ☰ aktivujete ponuku na obrazovke.
3. Stláčaním tlačidiel podľa znázornenia na obrazovke prechádzate funkciami. Zvýraznite požadovanú funkciu a stlačením tlačidla ✓ ju aktivujte. Ak má vybraná funkcia podponuku, opätovným stlačením tlačidla ▼ a ▲ prechádzate funkciami v podponuke. Zvýraznite požadovanú funkciu podponuky a stlačením tlačidla ✓ ju aktivujte.
4. Stlačením tlačidla ▼ a ▲ zmeníte nastavenie vybranej funkcie.
5. Ak chcete skončiť a uložiť ponuku na obrazovke, opakovane stláčajte tlačidlo ↵ alebo ✕, kým ponuka na obrazovke nezmizne. Ak chcete nastaviť ďalšie funkcie, opakujte kroky 1 až 4.

## 3.1.2 Predstavenie funkcií v ponuke na obrazovke

### 1. Splendid

Táto funkcia obsahuje 8 podfunkcií, ktoré môžete podľa potreby vybrať. Jednotlivé režimy majú voľbu Obnoviť, ktorá umožňuje uchovať vaše nastavenie, prípadne sa vrátiť do predvoleného režimu.



- **Scenery Mode (Režim Scenária):** Najlepšia voľba pre zobrazovanie fotografií scenérie s funkciou Vylepšenie videa Splendid.
- **Standard Mode (Štandardný režim):** Najlepšia voľba pre úpravu dokumentov s funkciou Vylepšenie videa Splendid.



---

Štandardný režim spĺňa požiadavky programu Energy Star®.

---

- **Theater Mode (Režim Kino):** Najlepšia voľba pre filmy s funkciou Vylepšenie videa Splendid.
- **Game Mode (Režim Hra):** Najlepšia voľba pre hranie hier s funkciou Vylepšenie videa Splendid.
- **Night View Mode (Nočný režim):** Najlepšia voľba pre hry alebo filmy s tmavými scénami s funkciou Vylepšenie videa Splendid.
- **sRGB Mode (Režim sRGB):** Najlepšia voľba pre zobrazovanie fotografií a obrázkov z počítačov.
- **Reading Mode (Režim čítania):** Najlepšia voľba pre čítanie kníh.
- **Darkroom Mode (Režim tmavej miestnosti):** Najlepšia voľba pre prostredie so slabým osvetlením.

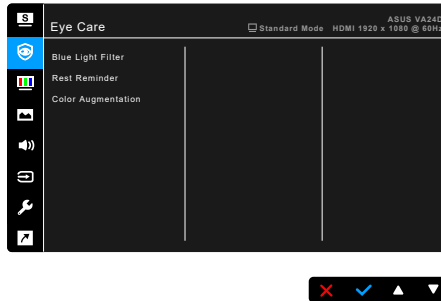


- V Standard mode (Štandardný režim) sa nedajú konfigurovať nasledujúce funkcie: Saturation (Nasýtenie), Skin Tone (Tón pokožky), Sharpness (Ostrosť), ASCR.
- V sRGB mode (Režime sRGB) sa nedajú konfigurovať nasledujúce funkcie: Brightness (Jas), Contrast (Kontrast), Saturation (Nasýtenie), Color Temp. (Teplota farieb), Skin Tone (Tón pokožky), Sharpness (Ostrosť), ASCR.
- V Reading mode (Režim čítania) sa nedajú konfigurovať nasledujúce funkcie: Contrast (Kontrast), Saturation (Nasýtenie), Color Temp. (Teplota farieb), Skin Tone (Tón pokožky), Sharpness (Ostrosť), ASCR.



## 2. Eye Care (Ilen VA24DQSB/ VA24DQSBY)

V tejto funkcii môžete upraviť nastavenia týkajúce sa lepšej ochrany očí.



- **Blue Light Filter (Filter modrého svetla):** V tejto funkcii môžete nastaviť úroveň filtrovania modrého svetla od 0 do maxima.
  - \* 0: Žiadna zmena.
  - \* Max.: Čím vyššia úroveň, tým menej modrého svetla sa rozptyľuje. Keď je funkcia Blue Light Filter (Filter modrého svetla) aktivovaná, automaticky sa importujú predvolené nastavenia Standard Mode (Štandardný režim). Okrem maximálnej úrovne môže používateľ jas konfigurovať. Maximum je optimalizované nastavenie. Je v súlade s certifikátom TUV pre redukciu modrého svetla\*. Funkcia Brightness (Jas) sa nedá konfigurovať.



---

\*Keď je zväčšenie farieb predvolená hodnota (50).

---



---

Ak chcete zmierniť únavu zraku, pozrite nasledujúce:

- Pri dlhšej práci by sa mali používatelia občas pozerat' inam. Odporúča sa dávať si krátke prestávky (najmenej 5 minút) zhruba po 1 hodine nepretržitej práce na počítači. Krátke a časté prestávky sú účinnejšie než jedna dlhšia prestávka.
  - Ak chcete minimalizovať únavu zraku a vysušenie očí, mali by ste sa pravidelne pozrieť na predmety, ktoré sú ďalej.
  - Cvičenie očí pomáha znížiť únavu zraku. Tieto cvičenia často opakujte. Ak únavu zraku pretrváva, obráťte sa na lekára. Cvičenie očí: (1) Opakovane sa pozerajte hore a dole. (2) Pomaly zatvárajte oči. (3) Pozerajte do uhlopriečky.
  - Vysokoenergetické modré svetlo môže spôsobiť únavu zraku a AMD (Vekom podmienená makulárna degenerácia). Filter modrého svetla znižuje o 70 % (max.) škodlivé modré svetlo, aby nedochádzalo k syndrómu počítačového zraku CVS (Computer Vision Syndrome), keď používateľ upraví filter modrého svetla na maximálnu úroveň.
-

- **Rest Reminder (Prestávka):** Táto funkcia poskytuje pripomenutie prestávky v závislosti od toho, ako nastavíte svoj pracovný čas. Ak napríklad nastavíte 30-minútový pracovný čas, v ľavom hornom rohu počítača na po uplynutí tejto doby na 5 sekúnd objaví kontextové pripomenutie. Stlačením ľubovoľného tlačidla sa toto pripomenutie ponuky na obrazovke stratí.



Keď je táto funkcia aktivovaná, nie sú k dispozícii tieto funkcie: Splendid Demo Mode, GamePlus, QuickFit.

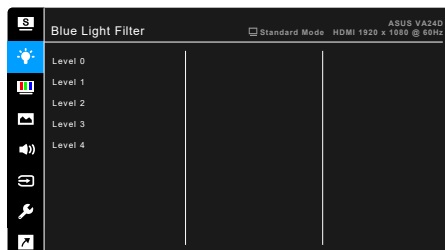
- **Color Augmentation (Zlepšenie farieb):** Rozsah vylepšenia farieb je od 0 do 100.



- Táto funkcia nie je k dispozícii, keď je v ponuke Splendid zvolená možnosť sRGB Mode (Režim sRGB).
- Táto funkcia nie je k dispozícii, keď je v ponuke Skin Tone (Tón pokožky) zvolená možnosť Reddish (Červenkasté) alebo Yellowish (Žltkasté).

### 3. Blue Light Filter (Filter modrého svetla)

V tejto funkcii môžete nastaviť úroveň filtrovania modrého svetla.



- **Level 0 (Úroveň 0):** Žiadna zmena.
- **Level 1 – 4 (Úroveň 1 – 4):** Čím vyššia úroveň, tým menej modrého svetla sa rozptyľuje. Keď je funkcia Blue Light Filter (Filter modrého svetla) aktivovaná, automaticky sa importujú predvolené nastavenia režimu Standard Mode (Štandardný režim). Od úrovne 1 po úroveň 3 sa dá funkcia Brightness (Jas) konfigurovať. Úroveň 4 je optimalizované nastavenie. Je v súlade s certifikátom TUV redukcia modrého svetla. Funkcia Brightness (Jas) sa nedá konfigurovať.



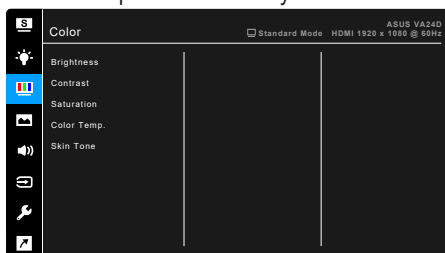
Ak chcete zmierniť únavu zraku, pozrite nasledujúce:

- Pri dlhšej práci by sa mali používatelia občas pozerat' inam. Odporúča sa dávať si krátke prestávky (najmenej 5 minút) zhruba po 1 hodine nepretržitej práce na počítači. Krátke a časté prestávky sú účinnejšie než jedna dlhšia prestávka.

- Ak chcete minimalizovať únavu zraku a vysušanie očí, mali by ste sa pravidelne pozrieť na predmety, ktoré sú ďalej.
- Cvičenie očí pomáha znížiť únavu zraku. Tieto cvičenia často opakujte. Ak únava zraku pretrváva, obráťte sa na lekára. Cvičenie očí: (1) Opakovane sa pozerajte hore a dole. (2) Pomaly zatvárajte oči. (3) Pozerajte do uhlopriečky.
- Vysokoenergetické modré svetlo môže spôsobiť únavu zraku a AMD (Vekom podmienená makulárna degenerácia). Blue light Filter (Filter modrého svetla) zníži až o 70 % (max.) škodlivé modré svetlo a pomáha pri prevencii pred CVS (Syndróm počítačového videnia).

#### 4. Color (Farba)

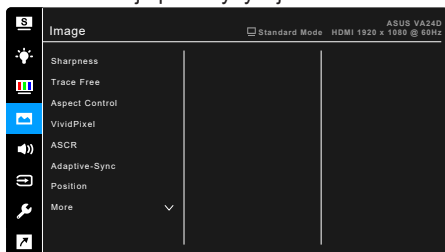
V tejto ponuke nastavte požadované farby.



- **Brightness (Jas):** Rozsah nastavenia je od 0 do 100.
- **Contrast (Kontrast):** Rozsah nastavenia je od 0 do 100.
- **Saturation (Nasýtenie):** Rozsah nastavenia je od 0 do 100.
- **Color Temp. (Teplota farieb):** Obsahuje 4 režimy – Cool (Chladné), Normal (Normálne), Warm (Teplé) a User Mode (Používateľský režim).
- **Skin Tone (Tón pokožky):** Obsahuje tri režimy farieb – Reddish (Červenkasté), Natural (Prirodzené) a Yellowish (Žltkasté).

#### 5. Image (Obraz)

V tejto ponuke sa nastavujú položky týkajúce sa obrazu.



- **Sharpness (Ostroť):** Rozsah nastavenia je od 0 do 100.
- **Trace Free:** Nastavenie doby odozvy monitora.
- **Aspect Control (Ovládanie pomeru strán):** Nastavenie pomeru strán na úplný, 4:3, 1:1 alebo OverScan.




---

4:3 je k dispozícii len vtedy, ak je zdroj vstupu vo formáte 4:3. OverScan je k dispozícii len vtedy, ak je zdroj vstupu HDMI.

---

- **VividPixel:** Vylepšuje hrany zobrazeného obrazu a na obrazovke vygeneruje obrazy vo vysokej kvalite.
- **ASCR:** Zapnutie a vypnutie funkcie ASCR (Inteligentný pomer kontrastu ASUS).
- **Adaptive-Sync/FreeSync (len DisplayPort a HDMI):** Umožňuje na grafickom zdroji podporujúcom funkciu Adaptive-Sync/FreeSync\* dynamické nastavenie obnovovacej frekvencie založené na frekvencii snímkov typického obsahu pre účinný výkon a virtuálnu aktualizáciu obrazu s nízkou latenciou bez zasekávania.




---

\* Adaptive-Sync/FreeSync (len DisplayPort a HDMI) je možné aktivovať iba v rozsahu 48 Hz ~ 75 Hz.

\* Informácie o podporovaných graických procesoroch a minimálnych požiadavkách na systém PC a ovládače vám poskytnú výrobcovia grafických procesorov.

---

- **Position (Poloha) (k dispozícii len pre vstup VGA):** Upravuje vodorovnú polohu (H-Position) a zvislú polohu (V-Position) obrazu. Rozsah nastavenia je od 0 do 100.
- **Focus (Zaostrenie) (k dispozícii len pre vstup VGA):** Redukuje ruchy vodorovných čiar a zvislých čiar obrazu samostatným nastavením hodnôt pre Phase (Fáza) a Clock (Takt). Rozsah nastavenia je od 0 do 100.

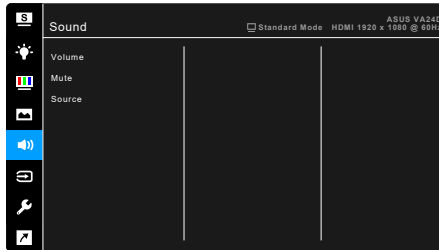


- Funkcia Phase (Fáza) upravuje fázu signálu taktovania pixlov. Pri nesprávnom nastavení fázy sa na obrazovke zobrazujú vodorovné ruchy.
  - Funkcia Clock (Takt) (frekvencia pixlov) ovláda počet pixlov naskenovaných jedným vodorovným riadkom. Ak frekvencia nie je správna, na obrazovke sa zobrazujú zvislé pásy a obraz nemá správne proporcie.
- 

- **Auto Adjust (Automatické nastavenie):** Automaticky upravuje obraz do optimalizovanej polohy, taktu a fázy (len pre režim VGA).

## 6. Sound (Zvuk)

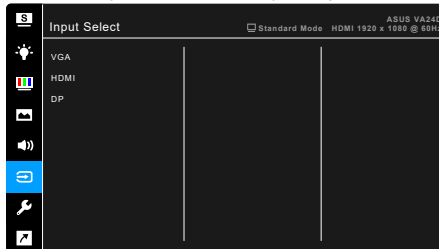
V tejto ponuke sa upravujú nastavenia týkajúce sa zvuku.



- **Volume (Hlasitosť):** Rozsah nastavenia je od 0 do 100.
- **Mute (Stlmiť):** Zapína a vypína zvuk monitora.
- **Source (Zdroj):** Tu sa rozhoduje, z ktorého zdroja vychádza zvuk monitora.

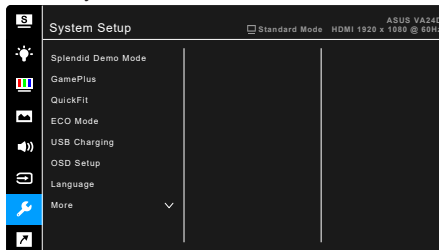
## 7. Input Select (Výber vstupu)

V tejto funkcii môžete vybrať požadovaný zdroj vstupu.








## 8. System Setup (Nastavenie systému)

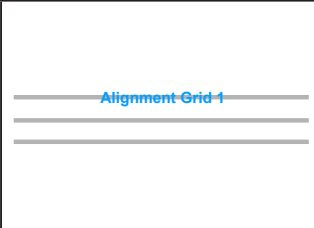
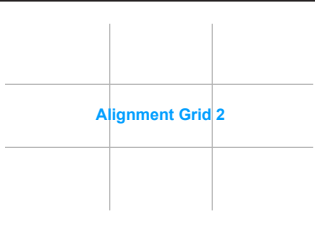
Umožňuje nastaviť systém.





- **Splendid Demo Mode:** Rozdelí obrazovku na dve na účely porovnania režimov Splendid. (Ien Scenery mode (Režim Scenária))
- **GamePlus:** Funkcia GamePlus poskytuje súpravu nástrojov a vytvára lepšie herné prostredie pre používateľov pri hraní rozličných typov hier. Prekrytie vlasovým krížom s rôznymi možnosťami vlasového kríža umožňuje vybrať ten, ktorý najlepšie vyhovuje hre, ktorú práve hráte. K dispozícii je aj časovač na obrazovke, ktorý môžete umiestniť naľavo od zobrazenia, aby ste mohli sledovať uplynutý herný čas, zatiaľ čo počítadlo FPS (počet snímkov za sekundu) vás informuje o tom, aká plynulá je hra.

Hlavná ponuka funkcie GamePlus	Crosshair (Križ) funkcie GamePlus
	
GamePlus – Timer (Časovač)	GamePlus – Timer (Časovač) – Position (Pozícia)
	
GamePlus - FPS Counter (Počítadlo FPS) - Position (Pozícia)	
	


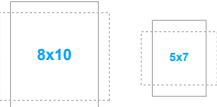
- **QuickFit:** Môžete mať priamo na obrazovke ukážku vzhľadu dokumentu alebo fotografie bez tlačie testovacích kópií.
  - \* **Alignment:** Služi návrhárom a používateľom na usporiadanie obsahu a rozloženia na stránke a dosiahnutie jednotného vzhľadu a dojmu.

Mriežka zarovnania 1	Mriežka zarovnania 2
	

- \* **Paper size:** Môžete na obrazovke prezerat' dokumenty v skutočnej veľkosti.

B5	Letter
	

- \* **Photo:** Rozličné zobrazené skutočné veľkosti fotografií poskytujú fotografom a ďalším používateľom presné zobrazovanie a úpravy ich fotografií v skutočnej veľkosti na obrazovke.

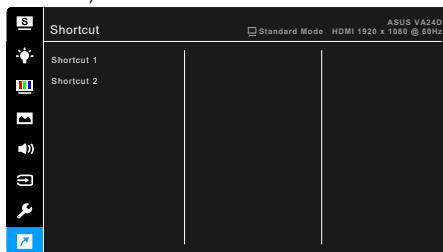
Fotografia 4x6, 3x5, 2x2	Fotografia 8x10, 5x7
	

- **ECO Mode:** Znižuje spotrebu energie.
- **USB Charging (Nabíjanie cez USB) (len VA24DQLB/ VA24DQLB-W/ VA24DQSB/ VA24DQSBY):**
  - \* Možnosť „On“ (Zapnuté) umožňuje portom USB downstream generovať výstup prúdu 5 V/500 mA, keď je monitor zapnutý alebo v pohotovostnom režime.
  - \* Možnosť „Off“ (Vypnuté) umožňuje portom USB downstream generovať výstup prúdu 5 V/500 mA len vtedy, keď je monitor zapnutý.
- **OSD Setup (Nastavenie OSD):**
  - \* Upravuje časový limit zobrazovania ponuky OSD od 10 do 120 sekúnd.
  - \* Povolenie alebo zakázanie funkcie DDC/CI.
  - \* Upravuje pozadie ponuky na obrazovke od nepriehľadnej po priehľadnú.
- **Language (Jazyk):** Na výber je 21 jazykov: angličtina, francúzština, nemčina, taliančina, španielčina, holandčina, portugalčina, ruština, čeština, chorváčtina, poľština, rumunčina, maďarčina, turečtina, zjednodušená čínština, tradičná čínština, japončina, kórejščina, thajčina, indonézština, perzština.

- **Key Lock (Zámok tlačidiel):** Ak chcete vypnúť všetky tlačidlá funkcií. Stlačením druhého tlačidla sprava a podržaním po dobu päť sekúnd zrušíte funkciu uzamknutia tlačidiel.
- **Information (Informácie):** Zobrazuje informácie o monitore.
- **Power Indicator (Indikátor napájania):** Zapnutie a vypnutie LED indikátora napájania.
- **Power Key Lock (Uzamknutie tlačidla napájania):** Povolenie alebo zakázanie tlačidla napájania.
- **All Reset (Obnoviť všetko):** Ak vyberiete možnosť „Yes“ (Áno), obnovíte predvolené nastavenia.

## 9. Shortcut (Klávesová skratka)

Určenie funkcií pre tlačidlá Shortcut 1 (Klávesová skratka 1) a Shortcut 2 (Klávesová skratka 2).



- **Shortcut 1 (Klávesová skratka 1)/Shortcut 2 (Klávesová skratka 2):** Výber funkcie pre tlačidlá Klávesová skratka 1 a Klávesová skratka 2.




---

Keď je určitá funkcia zvolená alebo aktivovaná, vaša klávesová skratka ju nemusí podporovať. Dostupné voľby funkcie pre klávesovú skratku: Blue Light Filter (Filter modrého svetla), Splendid, Brightness (Jas), Auto Adjust (Automatické nastavenie), Contrast (Kontrast), Color Temp. (Teplota farieb), Volume (Hlasitosť), GamePlus.

---



## 3.2 Prehľad technických údajov

Typ obrazovky	TFT LCD
Veľkosť obrazovky	23,8-palcová (16:9, 60,5 cm) širokouhlá obrazovka
Maximálne rozlíšenie	1920 x 1080
Odstup pixelov	0,2745 mm
Jas (typický)	250 cd/m <sup>2</sup>
Pomer kontrastu (typický)	1000:1
Pomer kontrastu (max.)	100.000.000:1 (s aktivovanou funkciou ASCR)
Zobrazovací uhol (vodorovne/ zvisle) CR > 10	178°/178°
Počet zobrazovaných farieb	16,7 M
Čas odozvy	≤ 5 ms
Vylepšenie videa Splendid	Áno
Výber Splendid	8 predvolených video režimov
Automatická úprava	Áno
Výber teploty farieb	4 teploty farieb
Analógový vstup	D-Sub
Digitálny vstup	HDMI v1.4, DP v1.2
Konektor na slúchadlá	Áno
Vstup zvuku	Áno
Reproduktor (zabudovaný)	2 W x 2 stereo, RMS
Port USB 2.0	VA24DQ: Nie VA24DQLB/ VA24DQLB-W/ VA24DQSB/ VA24DQSBY: Upstream x 1, downstream x 2
Farby	Čierna/Biela
LED indikátor napájania	Biela (zapnuté)/Jantárová (pohotovostný režim)
Sklon	VA24DQ: -5°~+23° VA24DQLB/ VA24DQLB-W/ VA24DQSB/ VA24DQSBY: -5°~+35°
Čap	VA24DQ: Nie VA24DQLB/ VA24DQLB-W/ VA24DQSB/ VA24DQSBY: +/-90°
Natočenie	VA24DQ: Nie VA24DQLB/ VA24DQLB-W: +90°~-90° VA24DQSB/ VA24DQSBY: +180°~-180°
Nastavenie výšky	VA24DQ: Nie VA24DQLB/ VA24DQLB-W/ VA24DQSB/ VA24DQSBY: 0 až 130 mm
Zámok typu Kensington	Áno
Vstupné striedavé napätie	Striedavé: 100~240 V
Spotreba energie	Zapnuté: < 16,7 W** (typický), pohotovostný režim: < 0,5 W (typický), vypnuté: < 0,3 W
Teplota (prevádzková)	0°C až 40°C
Teplota (mimoprevádzková)	-20°C až +60°C

<b>Rozmery (Š x V x H)</b>	<p>VA24DQ:  539,7 x 390,7 x 204,8 mm (so stojanom)  540 x 325 x 54 mm (bez stojana)  612 x 455 x 152 mm (obal)</p> <p>VA24DQLB/ VA24DQLB-W:  539,70 x 480 x 211,35 mm (so stojanom, najvyššie)  539,70 x 350 x 211,35 mm (so stojanom, najnižšie)  540 x 325 x 54 mm (bez stojana)  652 x 450 x 202 mm (obal)</p> <p>VA24DQSB/ VA24DQSBY:  540 x 450 x 211 mm (so stojanom, najvyššie)  540 x 335 x 211 mm (so stojanom, najnižšie)  540 x 325 x 54 mm (bez stojana)  652 x 450 x 228 mm (obal)</p>
<b>Hmotnosť (približná)</b>	<p>VA24DQ: 3,3 kg (netto bez stojana); 3,63 kg (netto so stojanom); 5,32 kg (brutto)</p> <p>VA24DQLB/ VA24DQLB-W: 3,3 kg (netto bez stojana); 5,5 kg (netto so stojanom); 7,8 kg (brutto)</p> <p>VA24DQSB/ VA24DQSBY: 3,3 kg (netto bez stojana); 5,31 kg (netto so stojanom); 6,8 kg (brutto)</p>
<b>Podpora viacerých jazykov</b>	<p>21 jazykov (angličtina, francúzština, nemčina, taliančina, španielčina, holandčina, portugálčina, ruština, čeština, chorvátčina, poľština, rumunčina, maďarčina, turečtina, zjednodušená čínština, tradičná čínština, japončina, kórejčina, thajčina, indonézština, perzština)</p>
<b>Príslušenstvo</b>	<p>Stručná úvodná príručka, záručný list, napájací kábel, kábel HDMI (voliteľný), kábel DisplayPort (voliteľný), kábel VGA (voliteľný), kábel USB (voliteľný), Súprava Mini počítača (voliteľný)</p>
<b>Súlad a normy</b>	<p>Energy Star, UL/cUL, CB, CE, ErP, FCC, RCM, BSMI, VCCI, RoHS, J-MOSS, MEPS, WEEE, PSE, Windows 7 &amp; 8.1&amp;10 WHQL, TUV-Flicker free, TUV-Low Blue Light, ISO9241-307, PC-Recycle, UkrSEPRO, ICES-3, EU Energy Label, VCCI, TCO, TUV-GS, TUV- Ergo, CU, CCC, CEL, MEPS, KC, KCC, E-Standby VN  MEPS</p>

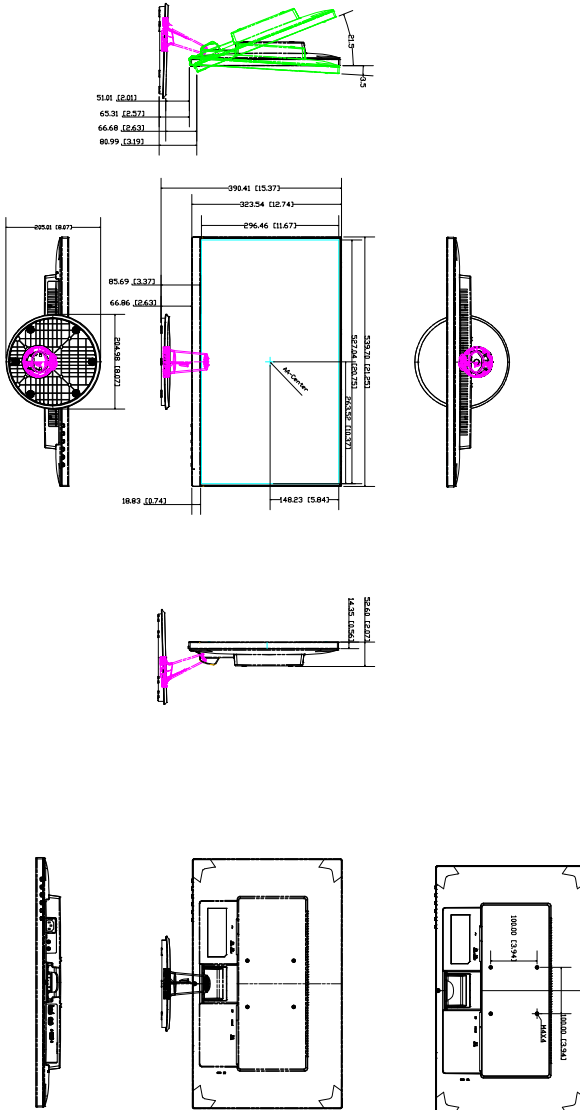
\*Technické údaje sa môžu zmeniť bez predchádzajúceho oznámenia.

\*\*Meranie jasú obrazovky 200 nitov bez pripojenia zvuku/USB/čítačky kariet.

# 3.3 Vonkajšie rozmery

## VA24DQ


ASUS VA24DQ Outline Dimension  
Unit: mm (inch)







## 3.4 Riešenie problémov (Najčastejšie otázky)

Problém	Možné riešenie
LED indikátor napájania nie je ZAPNUTÝ	<ul style="list-style-type: none"> <li>• Stlačením tlačidla  skontrolujte, či je monitor ZAPNUTÝ.</li> <li>• Skontrolujte, či je napájací kábel správne pripojený k monitoru a elektrickej zásuvke.</li> <li>• Skontrolujte, či je spínač v polohe ZAPNUTÉ.</li> </ul>
LED indikátor napájania svieti jantárovo, ale na obrazovke nie je žiadny obraz	<ul style="list-style-type: none"> <li>• Skontrolujte, či sú monitor aj počítač ZAPNUTÉ.</li> <li>• Uistite sa, či je signálny kábel správne pripojený k monitoru a počítaču.</li> <li>• Skontrolujte signálny kábel a uistite sa, či nie je žiadny kolík zohnutý.</li> <li>• Pripojte k počítaču iný dostupný monitor, aby ste sa uistili, či počítač funguje správne.</li> </ul>
Obraz na obrazovke je príliš svetlý alebo príliš tmavý	<ul style="list-style-type: none"> <li>• Upravte nastavenia položiek Contrast (Kontrast) a Brightness (Jas) pomocou ponuky OSD.</li> </ul>
Obraz nie je umiestnený do stredu alebo nemá správnu veľkosť	<ul style="list-style-type: none"> <li>• Nastavte pomocou ponuky na obrazovke položku H-Position (Vodorovná poloha) alebo V-Position (Zvislá poloha).</li> </ul>
Obraz na obrazovke sa vlní, prípadne sú v obraze vlnovité vzory	<ul style="list-style-type: none"> <li>• Uistite sa, či je signálny kábel správne pripojený k monitoru a počítaču.</li> <li>• Premiestnite elektrické zariadenia, ktoré môžu spôsobovať elektrické rušenie.</li> </ul>
Obraz na obrazovke má nesprávne farby (biela nie je biela)	<ul style="list-style-type: none"> <li>• Skontrolujte signálny kábel a uistite sa, či nie je žiadny kolík zohnutý.</li> <li>• Použite funkciu All Reset (Obnoviť všetko) v ponuke OSD.</li> <li>• Upravte nastavenia farieb R/G/B, prípadne pomocou ponuky OSD vyberte položku Color Temperature (Teplotu farieb).</li> </ul>
Obraz na obrazovke je rozmazaný alebo nejasný	<ul style="list-style-type: none"> <li>• Upravte nastavenia Phase (Fáza) a Clock (Takt) pomocou ponuky na obrazovke.</li> </ul>

### 3.5 Podporované prevádzkové režimy

Rozlíšenie	Vertikálna frekvencia (Hz)	Horizontálna frekvencia (kHz)
640x480	59,94(N)	31,47(N)
640x480	66,66(N)	35,00(N)
640x480	72,82(N)	37,87(N)
640x480	75,00(N)	37,5(N)
720x400	70,08(P)	31,47(N)
800x600	56,25(P)	35,16(P)
800x600	60,32(P)	37,88(P)
800x600	72,12(P)	48,08(P)
800x600	75,00(P)	46,86(P)
832x624	74,55(P/N)	49,72(P/N)
1024x768	60,00(N)	48,36(N)
1024x768	70,069(N)	56,476(N)
1024x768	75,00(N)	60,02(N)
1152x864	75,00(P/N)	67,5(P/N)
1280x720	60,00(N)	45,00(P)
1280x768	60,00(N)	47,78(P)
1280x800	60,00(N)	49,7(P)
1280x960	60,00(N)	60,00(P)
1280x1024	60,02(P)	63,98(P)
1280x1024	75,02(P)	79,98(P)
1366x768	59,79(P)	47,712(P)
1440x900	59,89(P)	55,94(N)
1600x1200	60,00(P)	75,00(P)
1680x1050	60,00(P)	65,29(N)
1920x1080	60,00(P)	67,5(P)
1920x1080 (HDMI/DP)	75,00(P)	84,64(N)

\* „P“/„N“ znamená „pozitívna“/„negatívna“ polarita prichádzajúcej horizontálnej/vertikálnej synchronizácie (vstupné načasovanie).

Keď je monitor používaný v režime videa (tzn. ak sa nezobrazujú údaje), okrem videa v štandardnom rozlíšení môžu byť podporované nasledujúce režimy vysokého rozlíšenia.

Predvoľba	Názov časovania	Formát pixlov	Horizontálna frekvencia (kHz)	Vertikálna frekvencia (Hz)	Frekvencia pixlov (MHz)	Zobrazenie ponuky na obrazovke
1	480p	720 x 480	31,469	60	27	480p – 60 Hz
2	720p60	1280 x 720	45	60	74,25	720p – 60 Hz
3	576p	720 x 576	31,25	50	27	576p – 50 Hz
4	720p50	1280 x 720	37,5	50	74,25	720p – 50 Hz
5	1080p60	1920 x 1080	67,5	60	148,5	1080p – 60 Hz
6	1080p50	1920 x 1080	56,25	50	148,5	1080p – 50 Hz